

ROZESZCZENIE CENOWE nr 1/E-QUALY/2015

z dnia 04.02.2015 r.

Centrum Onkologii – Instytut im. Marii Skłodowskiej – Curie w Warszawie zwraca się z prośbą o złożenie oferty na stworzenie, ewaluację, implementację i podtrzymanie funkcjonowania elektronicznego systemu informacji zwrotnej e-Gastronet funkcjonującego w Polsce i w Norwegii, finansowaną ze środków Polsko – Norweskiej Współpracy Badawczej – projekt E-QUALY (Norweski Mechanizm Finansowy na lata 2009-2014).

Przedmiot zamówienia:

- Stworzenie automatycznego systemu komunikacji z pacjentem po badaniu kolonoskopowym, mającego na celu ocenę jakości badania (według załączonego schematu – Załącznik 1); system miałby się opierać na metodach: email z linkiem do ankiety internetowej, automat telefoniczny, SMS w ramach powiadomienia.
- Ewaluacja działania systemu na testowej grupie 100 pacjentów w Polsce i 40 pacjentów w Norwegii.
- Przeprowadzenie wstępnego badania na grupie 2000 pacjentów w Polsce i 800 pacjentów w Norwegii.
- Podtrzymanie funkcjonowania działania systemu na okres co najmniej 2 lat od zakończenia ww. badania, w rozumieniu utrzymania infrastruktury, pozwalającej na przeprowadzanie ankiet elektronicznych.

Cena zamówienia brutto jest ceną ostateczną obejmującą wszystkie koszty i składniki związane z realizacją zamówienia, w tym: stworzenie systemu komunikacji elektronicznej, przeprowadzenie ewaluacji działania systemu i wstępnego badania, podtrzymanie funkcjonowania przez zdefiniowany powyżej okres czasu, podatek VAT.

Zamawiający zastrzega sobie prawo do nierozpatrywania ofert częściowych.

Załączniki:

1. Schemat e-Gastronet.

Proszę o złożenie oferty do 20.02.2015 r., do godz. 15:00, mailowo na adres:
milena.laskowska@coi.waw.pl

Rozeszczenie ma charakter informacyjny i nie jest wiążące dla żadnej ze stron.



Schemat e-Gastronet

Kontakt z pacjentem:

1. Trzy dni przed datą badania – otrzymanie danych pacjentów (Imię, Nazwisko, PESEL, płeć, data badania) badanych danego dnia.
2. Kontakt SMS dwa dni przed datą badania – przypomnienie o badaniu.
3. Kontakt SMS oraz email 1 dzień (w razie braku także dzień później) po badaniu – patrz SMS/email powitalny Kontakt 1. Wówczas następuje wypełnienie ankiety przez pacjenta drogą telefoniczną lub przez stronę internetową (Kontakt 1).
4. Kontakt SMS oraz email 30 dni (w razie braku także dzień później) po badaniu – patrz SMS/email powitalny Kontakt 2. Wówczas następuje wypełnienie ankiety przez pacjenta drogą telefoniczną lub przez stronę internetową (Kontakt 2).
5. Po uzyskaniu danych z ankiet Kontaktu 1 i 2 – przesłanie wyników ankiet do istniejących systemów informatycznych, obecnie obsługujących badania kolonoskopowe.

Uwagi ogólne:

1. Analogiczny system dla pacjentów badanych w Norwegii (osobna wersja językowa).
2. Wszystkie dane otrzymywane i wysyłane są danymi wrażliwymi i poufnymi – wymagane będą odpowiednie zezwolenia.
3. Przesył danych w obie strony odbywa się przy użyciu autoryzowanych/certyfikowanych protokołów VPN/Web Service/SSL.
4. Dwie wersje ankiet dla dwóch płci – dobór na podstawie danych wejściowych (płeć lub PESEL).
5. Strona internetowa:
 - a. W przypadku Polski istnieje już formularz www na indywidualny dostęp pacjenta dla Kontaktu 1. Formularz dla Kontaktu 2 musi zostać stworzony. W przypadku Norwegii taki formularz musi zostać stworzony zarówno dla Kontaktu 1 i 2.

Kontakt 1 (ankieta po badaniu)

SMS przed kontaktem telefonicznym:

Witamy. W związku z kolonoskopią przesiewową wykonaną w dniu ... prosimy o wypełnienie ankiety oceniającej jakość badania. W dniu dzisiejszym skontaktujemy się z Panem/Panią telefonicznie. Jeżeli jest to niemożliwe proszę wysłać SMS o treści „0”, nawiążemy kontakt następnego dnia. Dziękujemy.

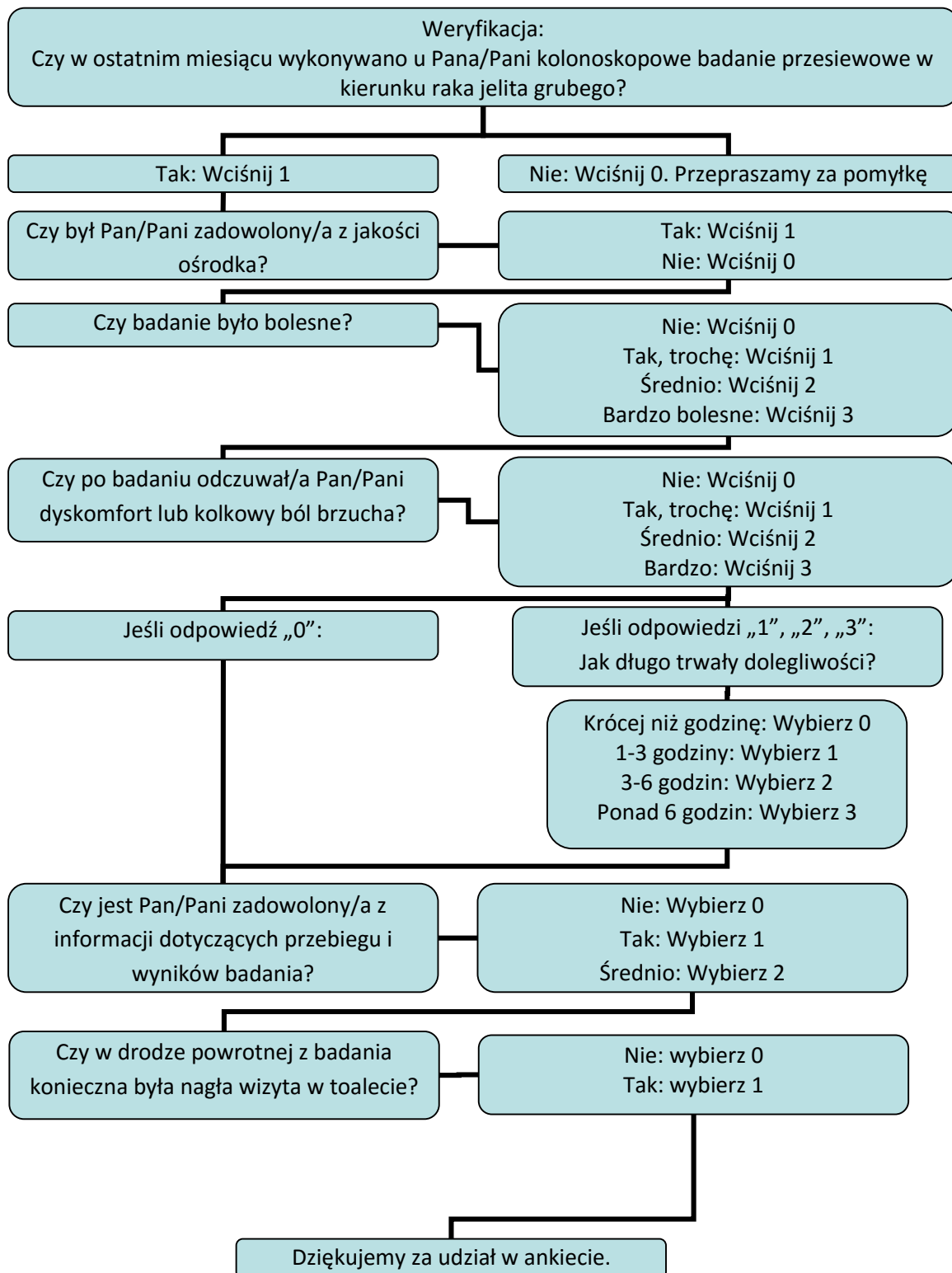
Tekst telefoniczny powitalny:

Witamy. W związku z kolonoskopią przesiewową wykonaną w dniu ... w ramach programu badań przesiewowych prosimy o ocenę jakości badania. Telefoniczna ocena jakości jest darmowa, a udzielenie odpowiedzi zajmuje nie więcej niż dwie minuty. Czy w ostatnim miesiącu wykonywano u Pana/Pani kolonoskopowe badanie przesiewowe w kierunku raka jelita grubego? Jeśli tak, wciśnij „1”. Jeśli nie, Wciśnij „0”.

Powitalny email:

Witamy. W związku z kolonoskopią przesiewową wykonaną w dniu ... w ramach programu badań przesiewowych prosimy o wypełnienie ankiety oceniającej jakość badania. Wypełnienie ankiety powinno zająć najwyżej dwie minuty. Czy w ostatnim miesiącu wykonywano u Pana/Pani kolonoskopowe badanie przesiewowe w kierunku raka jelita grubego? Jeśli tak prosimy o odwiedzenie strony ... i wypełnienie ankiety.

Schemat automatu telefonicznego (jakość):



Kontakt 2 (ankieta powikłań)

SMS przed kontaktem telefonicznym:

Witamy. W związku z kolonoskopią przesiewową wykonaną w dniu ... w ramach programu badań przesiewowych prosimy o wypełnienie ankiety dotyczącej powikłań kolonoskopii. W dniu dzisiejszym skontaktujemy się z Panem/Panią telefonicznie. Jeżeli jest to niemożliwe proszę wysłać SMS o treści „0”, nawiążemy kontakt następnego dnia. Dziękujemy.

Tekst telefoniczny powitalny:

Witamy. W związku z kolonoskopią przesiewową wykonaną w dniu ... w ramach programu badań przesiewowych prosimy o wypełnienie ankiety dotyczącej powikłań kolonoskopii. Telefoniczna ankieta jest darmowa, a udzielenie odpowiedzi zajmuje nie więcej niż dwie minuty.

Powitalny email:

Witamy. W związku z kolonoskopią przesiewową wykonaną w dniu ... w ramach programu badań przesiewowych prosimy o wypełnienie ankiety dotyczącej powikłań kolonoskopii. Ankietę można znaleźć pod adresem ...

Schemat automatu telefonicznego (powikłania):

